



XIV РОССИЙСКИЙ ЭКОНОМИЧЕСКИЙ ФОРУМ

БЛАГОДАРИМ ПАРТНЕРОВ
XIV РОССИЙСКОГО ЭКОНОМИЧЕСКОГО ФОРУМА

Генеральный партнер

Официальный партнер



Спонсор

Спонсор секции

Официальный перевозчик



Генеральный
информационный партнер

Официальный
информационный партнер



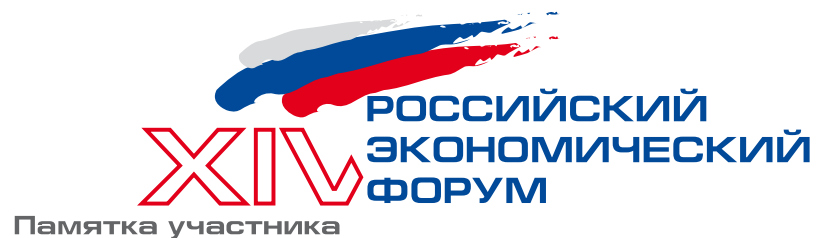
Информационные партнеры



Медиа партнеры



www.rosforum.com



РЕГИСТРАЦИЯ

При регистрации Вы получили **бейдж** * с Вашими индивидуальными данными.

Убедительная просьба – не снимать бейдж во время проведения Форума.

* Организаторы оставляют за собой право отказать участникам в доступе в залы Форума при отсутствии бейджа.

ОРГАНИЗАЦИЯ ПИТАНИЯ

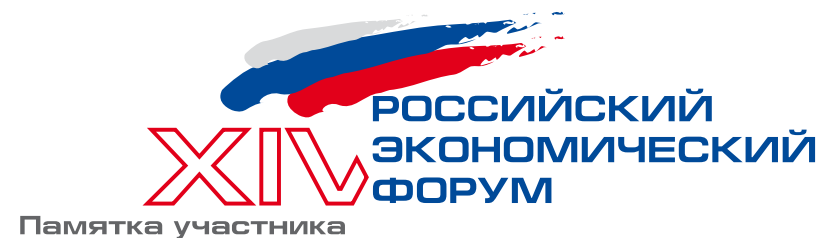
Кофе-брейки в дни проведения Форума будут накрыты в фойе зала А.

Обеды для участников Форума будут организованы в ресторанах “Noble House” и “Cucina” 4 этажа отеля Hyatt Regency Ekaterinburg.

Обеды для гостей Форума будут организованы в фойе зала А.

УВАЖАЕМЫЕ УЧАСТНИКИ!

Убедительно просим Вас **выключить Ваши мобильные телефоны**, так как это отвлекает докладчиков и делегатов от выступлений.



ОБМЕН ДОКУМЕНТАМИ

Обмен документами будет осуществляться по почте.

Оригиналы подписанных документов в двух экземплярах просьба **выслать по адресу:**

105066, г. Москва, ул. Старая Басманная, д.38/2 стр.3

Координатор: Рыбакова Нина – тел. +7 (495) 262 –98 –15

СПРАВОЧНАЯ ИНФОРМАЦИЯ

В **зоне регистрации** установлена Информационная стойка, где присутствует представитель Оргкомитета Форума, у которого Вы можете получить оперативную справочную информацию.

Также Вы можете связаться с представителем Оргкомитета Форума:

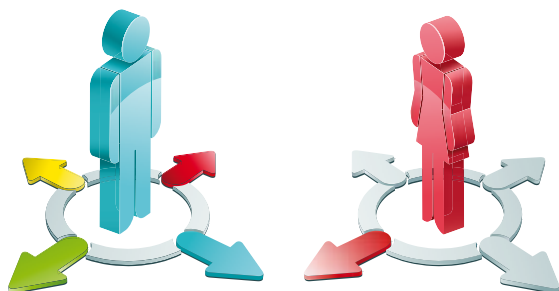
+7 (919) 378-33-15

ОФОРМЛЕНИЕ КОМАНДИРОВОЧНЫХ

Оформление командировочных удостоверений будет производиться

в зоне регистрации 15 и 16 мая 2009 года.

Экспресс-контакт



«**Экспресс-контакт**» - новый способ знакомства с потенциальными бизнес-партнерами. Увлекательная форма быстрых бизнес-приветствий послужит отправной точкой для последующего делового общения на протяжении всех дней работы Форума.

Правила:

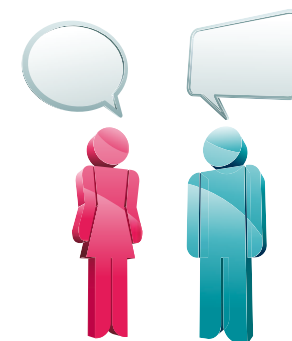
1. Выберите любой столик
2. На столе Вы увидите конверты красного и синего цветов. Возьмите любой
3. По звонку начинается знакомство с соседями по столику. У Вас будет 5 минут для общения
4. По удару гонга Вы должны перейти к следующему столику и начать знакомство с другой группой

* **Внимание:** Делегаты с **КРАСНЫМИ** конвертами двигаются по часовой стрелке, с **СИНИМИ** - стоят на месте

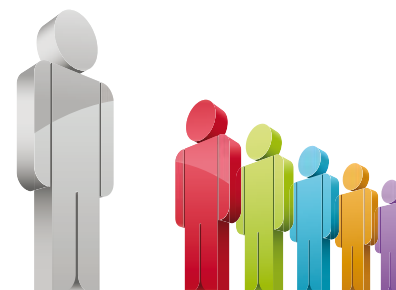
Встреча в формате 1:1

Деловые встречи в формате 1:1 проводятся между участниками Форума в баре Fireside.

По вопросам организации встреч в формате 1:1, пожалуйста, обращайтесь к Егоровой Алле по тел. +7 (919) 378-33-15



Брейн-ринг



Ведущий приглашает на сцену 2-х оппонентов. Первые 30 минут отводятся на приветственное слово, после чего ведущий проводит блиц-опрос, далее следует общение с залом в режиме «открытый микрофон». По окончании дебатов зал голосует за более убедительную позицию. Результаты голосования выводятся на большой экран.

15 мая 2009 г.

10.00–10.15 Официальное открытие (Зал «А»)

10.15–12.30 Пленарное заседание (Зал «А»)

10.45–12.30 Панельная дискуссия

«РЕГИОНЫ РОССИИ В УСЛОВИЯХ КРИЗИСА НА ПРИМЕРЕ СВЕРДЛОВСКОЙ ОБЛАСТИ»

(Зал «А»)

12.30–13.30 Обед для участников Форума – рестораны "Noble House" и "Cucina" 4 этажа отеля

Обед для гостей Форума – фойе зала А

13.30–14.00 Экспресс-контакт (фойе зала А)

14.00–18.30 Деловые встречи в формате 1:1 (по предварительным заявкам)

(бар Fireside)

14.00–16.00 Свердловская область в период кризиса: от анализа ситуации к выработке антикризисных решений

Круглые столы в формате «мозговых штурмов»

- Конкурентоспособность промышленного сектора экономики и меры повышения производительности труда на примере Свердловской области (Зал «В»)
- Монопрофильные города: что дальше? (Зал «Silver»)
- Кадры реального сектора: кто нужен корпорациям в новых условиях? Современная модель профессионального образования в Свердловской области (Зал «Topaz»)
- Российский финансовый сектор: как восстановить доверие? (Зал «Emerald»)
- Перспективы развития городов России в условиях кризиса (Зал «Amber»)
- Региональные и муниципальные бюджеты в период кризиса: снижение доходных поступлений и рост социальных обязательств (Зал Пресс-конференции)

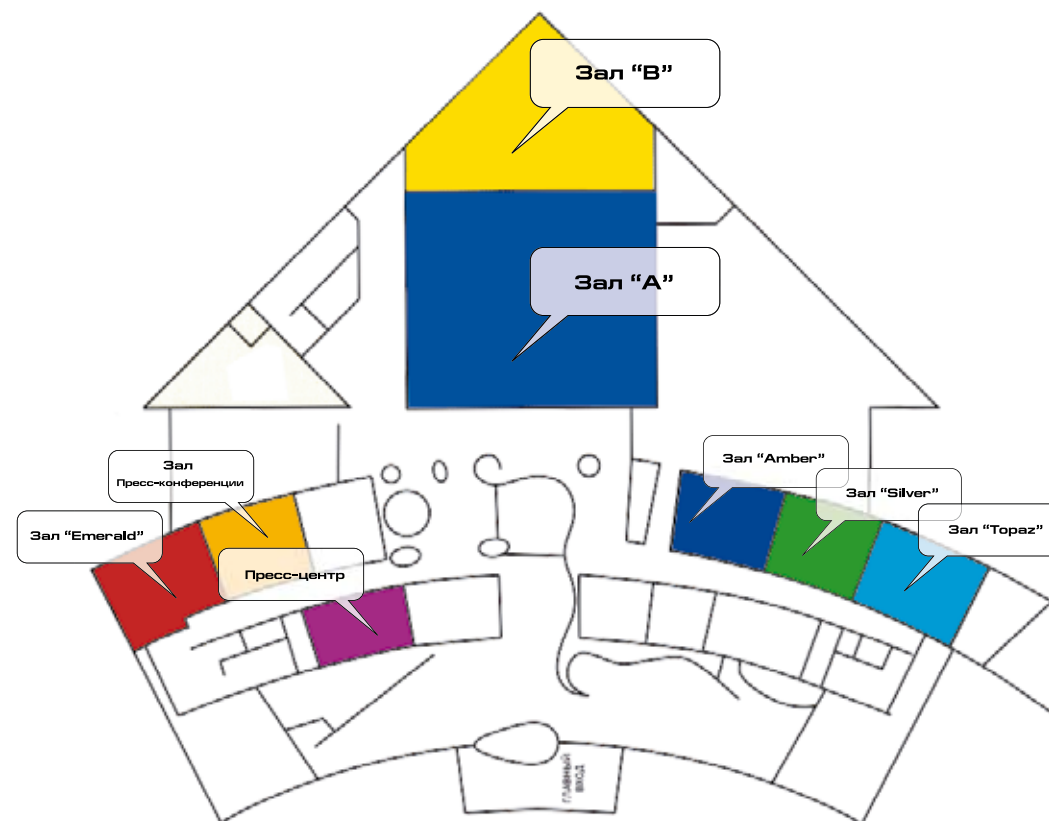
16.00–16.30 Кофе-брейк (фойе зала А)

16.30–18.30 Итоговое пленарное заседание

«СТРАТЕГИЧЕСКИЕ ИДЕИ ДЛЯ РЕГИОНОВ: РЕШЕНИЯ ДЛЯ ПОСТКРИЗИСНОГО РОСТА»

(Зал «А»)

Схема расположения залов Hyatt Regency Ekaterinburg Hotel



16 мая 2009 г.

9.00–17.00 Деловые встречи в формате 1:1 (по предварительным заявкам)

(бар Fireside)

10.00–12.00 Панельная дискуссия

«РОССИЯ И СТРАНЫ ШОС – ПЕРСПЕКТИВЫ СОТРУДНИЧЕСТВА

В НОВЫХ ЭКОНОМИЧЕСКИХ УСЛОВИЯХ»

(Зал «А»)

12.00–12.30 Кофе-брейк (фойе зала А)

12.30–13.30 Брейн-ринг

«Развитие экономического сотрудничества России и стран-участниц ШОС:
издержки и преимущества»

(Зал «А»)

13.30–14.30 Обед для участников Форума – рестораны "Noble House" и "Cucina" 4 этажа отеля

Обед для гостей Форума – фойе зала А

14.30–16.30 Конференции

- «Гуманитарное сотрудничество России и государств-участников ШОС: инновационные проекты и человеческий капитал» (Зал «В»)
- «Инфраструктурные проекты России и стран ШОС: перспективы сотрудничества в области транспорта и энергетики» (Зал «Emerald»)

16.30–17.30 Официальная церемония закрытия форума

(Зал «А»)

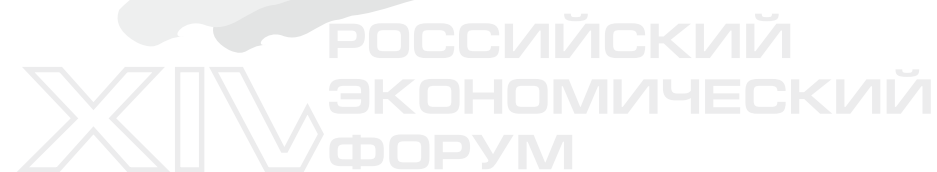
Схема расположения залов Hyatt Regency Ekaterinburg Hotel



Доклад ФОРУМА



XIV РОССИЙСКИЙ
ЭКОНОМИЧЕСКИЙ
ФОРУМ



XIV РОССИЙСКИЙ
ЭКОНОМИЧЕСКИЙ
ФОРУМ

Содержание

ВВЕДЕНИЕ

РАЗДЕЛ 1. АНАЛИТИЧЕСКИЕ МАТЕРИАЛЫ ФОРУМА

Справка по Свердловской области

РАЗДЕЛ 2. ПРАКТИЧЕСКИЕ МАТЕРИАЛЫ ПЛЕНАРНОГО ЗАСЕДАНИЯ

SWOT-анализ факторов развития Свердловской области в условиях кризиса

РАЗДЕЛ 3. МАТЕРИАЛЫ ДЛЯ ТЕМАТИЧЕСКИХ РАБОЧИХ ГРУПП

Конкурентоспособность российской промышленности, производительность
труда

Монопрофильные города в условиях кризиса: проблемы и решения

Региональные и муниципальные бюджеты: снижение доходных поступлений и
рост социальных обязательств

Финансовый сектор: ключевые проблемы, поиск решений

Перспективы развития городов: судьба девелоперских проектов

Новые модели кадровой политики: корпоративный и региональный уровни

РАЗДЕЛ 4. ИНСТРУМЕНТАРИЙ ИТОГОВОГО ПЛЕНАРНОГО ЗАСЕДАНИЯ

РАЗДЕЛ 5. ОТ ПРЕДЛОЖЕНИЙ К ИХ РЕАЛИЗАЦИИ. ПРАКТИЧЕСКАЯ РАБОТА.

XIV РОССИЙСКИЙ
ЭКОНОМИЧЕСКИЙ
ФОРУМ

XIV РОССИЙСКИЙ
ЭКОНОМИЧЕСКИЙ
ФОРУМ

ВВЕДЕНИЕ

XIV Российский Экономический Форум - инновационное антикризисное консалтинговое мероприятие с участием российских и зарубежных экспертов, широким привлечением региональной административной и деловой элиты.

Цели Форума

- Рассмотреть основные проблемы социально-экономического развития субъектов Российской Федерации в период кризиса на примере Свердловской области как модельного промышленно развитого региона;
- Выработать предложения для Свердловской области на этапе выхода из кризиса для повышения конкурентоспособности региона.

Формат мероприятия

Пленарное заседание Форума откроют доклады, характеризующие ситуацию в регионе. Докладчики обозначат 5-10 острых проблем, стоящих перед Свердловской областью в среднесрочной перспективе.

Обсуждение докладов состоится на панельной дискуссии, в ходе которой будет проведен интерактивный SWOT-анализ ситуации в Свердловской области (сильные стороны, слабые стороны, возможности и риски) в новых экономических условиях.

По итогам пленарного заседания участникам Форума предстоит сформировать комплексное представление о социально-экономической ситуации в Свердловской области, что позволит перейти к генерации конкретных предложений и идей по улучшению ситуации в отдельных сферах.

В ходе шести круглых столов в формате «мозговых штурмов» участникам будет предложено охарактеризовать самые актуальные проблемы и выработать решения.

В рамках итогового заседания модераторы круглых столов представят на обсуждение по 5 антикризисных идей от каждой рабочей группы.

Итогом Форума станет Банк предложений для Свердловской области, которые могут быть использованы и в других регионах России, особенно с развитой промышленностью.

В качестве информационно-аналитической инфраструктуры Форума участникам предлагается данный Информационно-аналитический сборник, позволяющий в удобной форме конспектировать ход дискуссий, содержащая инструментарий для анализа выработанных предложений, справочно-аналитические материалы о социально-экономическом положении Свердловской области и проблемах, обсуждение которых планируется в ходе заседаний рабочих групп. В заключительном разделе Информационно-аналитического сборника даны формы для диагностики выработанных решений в продолжение работы по итогам Форума.

РАЗДЕЛ 1. АНАЛИТИЧЕСКИЕ МАТЕРИАЛЫ ФОРУМА

СПРАВКА ПО СВЕРДЛОВСКОЙ ОБЛАСТИ

Социально-экономическое положение Свердловской области в условиях кризиса

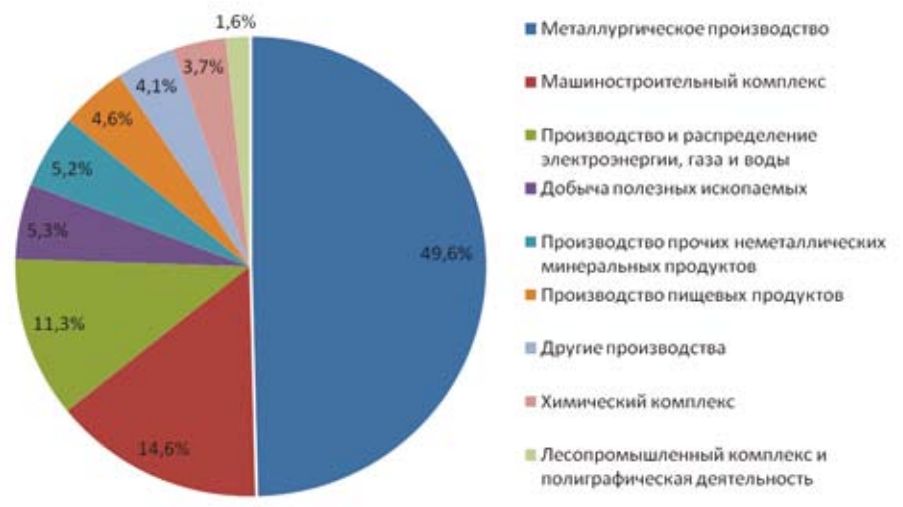
Свердловская область относится к числу промышленно развитых регионов с диверсифицированной экономикой. Экономика региона включает как экспортно-ориентированные промышленные и сырьевые отрасли, так и инвестиционные и потребительские отрасли, ориентированные на внутренний рынок.

Реальный сектор экономики Свердловской области

Исторически в Свердловской области сложилась индустриальная структура экономики. Регион занимает 4-е место среди субъектов Российской Федерации по количеству промышленных предприятий и 2-е место по численности занятых в промышленности.

Структура промышленного производства Свердловской области представлена широким спектром отраслей. Отраслями специализации являются металлургия и машиностроение.

Структура объема отгруженных товаров (услуг) за 2008 год по основным видам промышленного производства (в % к общему объему)

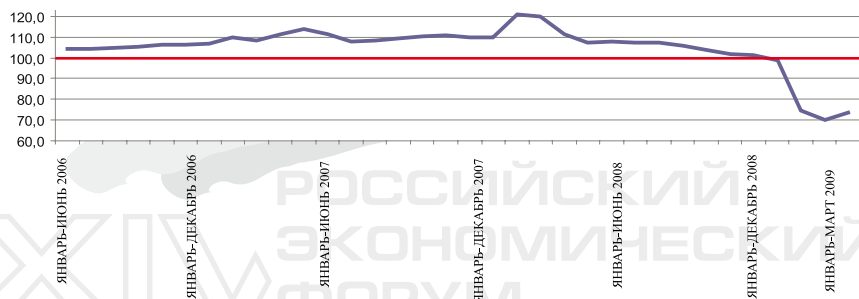


Источник: Министерство экономики и труда Свердловской области

Индекс промышленного производства по полному кругу организаций промышленного комплекса в 2008 году составил 98,7%. При этом в обрабатывающих производствах выпуск продукции увеличился на 9,6%.

В 2009 году в условиях кризиса тенденция падения промышленного производства усилилась - индекс промышленного производства в феврале, по данным Министерства регионального развития РФ, составил менее 80%. В марте и январе-марте 2009 года индекс промышленного производства по сравнению с аналогичным периодом 2008 года составил соответственно 79,7 и 73,7%.

Индекс промышленного производства Свердловской области,
% к соответствующему периоду предыдущего года



Источник: Свердловскстат

Снижение производства в обрабатывающей промышленности в январе-марте 2009 года достигло 30% по сравнению с аналогичным периодом 2008 года. Объем работ, выполненных собственными силами по виду деятельности «Строительство», в январе-марте 2009 года составил 73% от уровня января-марта 2008 года (в 2008 году объемы строительных работ увеличились в сопоставимых ценах на 1%).

Социальная сфера

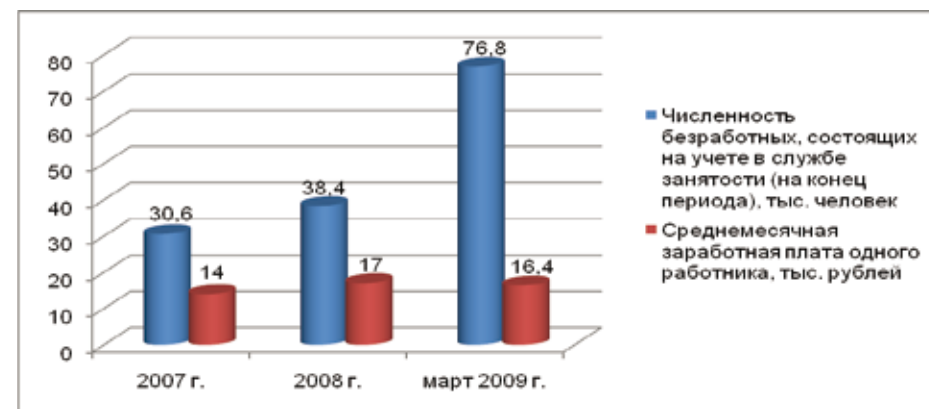
По оценке Министерства регионального развития РФ, Свердловская область входит в число 18 регионов России, где могут возникнуть наибольшие риски с точки зрения социальных последствий.

Численность безработных в Свердловской области к концу марта 2009 года достигла почти 160 тысяч человек, увеличившись на 34% по сравнению с мартом 2008 года. Из этого числа официально признаны безработными 77 тысяч человек (рост в 2,5 раза к марту 2008 года).

При этом среднесписочная численность работников предприятий снизилась незначительно – на 0,5%, до 1600 тысяч человек.

Номинальные денежные доходы населения выросли на 10% к марту 2008 года, реальные денежные доходы снизились на 3,7%.

Численность официальных безработных и уровень зарплат
в Свердловской области



Источник: Свердловскстат, Министерство экономики и труда Свердловской области

Влияние кризиса на социально-экономическое развитие Свердловской области

В условиях финансово-экономического кризиса область столкнулась с необходимостью искать решение широкого спектра проблем от снижения спроса и, как следствие, падения объемов производства в ключевых для области отраслях (металлургия и машиностроение) до оптимизации бюджетных расходов в связи с резким падением доходных поступлений.

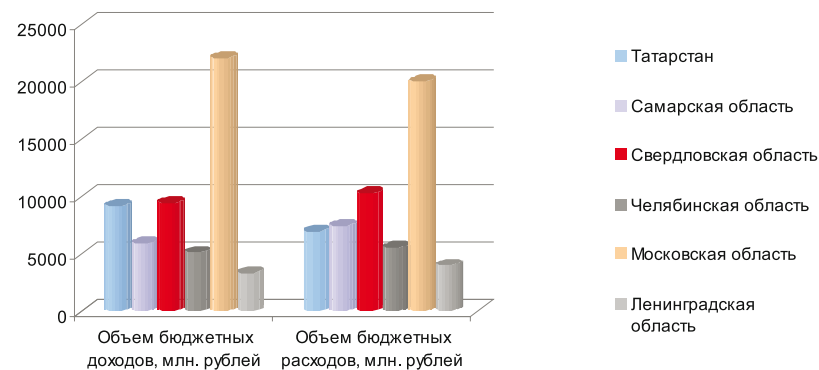
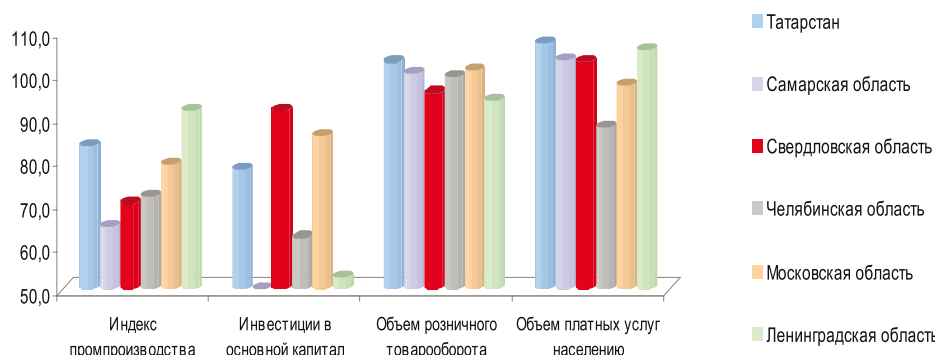
По оценке Минрегиона РФ, в январе-феврале 2009 года Свердловская область вошла в группу из 29 регионов со средней степенью развития кризисных явлений. При этом положение области по таким показателям, как снижение темпов роста доходов консолидированного бюджета, розничного товарооборота, объемов строительных работ, в феврале ухудшалось быстрее большинства других регионов РФ – по динамике индекса область вошла в число 15 регионов, в которых индекс за месяц (в феврале по отношению к январю) упал более чем на 0,1 балла (в среднем по Российской Федерации сводный индекс снизился с 0,569 балла в январе 2009 года до 0,488 балла в феврале 2009 года).

Изменение сводного индекса социально-экономического положения регионов РФ в феврале 2009 года по отношению к январю 2009 года, БАЛЛ



Источник: Минрегион РФ

Свердловская область в группе промышленных регионов: сравнение социально-экономических показателей (% , январь-февраль 2009 года к январю-февралю 2008 года)



Источник: Минрегион РФ

Структура экономики Свердловской области – типичного промышленно развитого региона, определяет как существенную подверженность региона кризисным явлениям, так и создает предпосылки для более быстрого выхода их него. Решающими факторами здесь являются накопленные за период экономического роста инвестиции в реальный секторе и агломерационный эффект (процесс ускоренного роста городов-миллионников).

РАЗДЕЛ 2. ПРАКТИЧЕСКИЕ МАТЕРИАЛЫ ПЛЕНАРНОГО ЗАСЕДАНИЯ

SWOT-АНАЛИЗ ФАКТОРОВ РАЗВИТИЯ СВЕРДЛОВСКОЙ ОБЛАСТИ В УСЛОВИЯХ КРИЗИСА

SWOT-анализ направлен на 1) оценку сильных и слабых сторон Свердловской области в период преодоления кризисных явлений, 2) выявление благоприятных и неблагоприятных событий, тенденций, которые могут влиять на ситуацию в регионе в среднесрочном периоде (1-3 года).

Методология заполнения: Проведение основного этапа SWOT-анализа сводится к заполнению матрицы, приведенной ниже. В соответствующие ячейки необходимо занести сначала сильные и слабые стороны социально-экономического положения области, потом перейти к перечню внешних возможностей и угроз.

Некоторые факторы сложно однозначно определить только во внешнюю или только во внутреннюю среду. Главный критерий здесь, могут ли региональные власти непосредственно влиять на этот фактор. Если могут контролировать фактор — отнести следует к внутренней среде, если нет — это фактор внешней среды.

Факторы можно причислить одновременно и к сильными, и к слабым сторонам. Необходимо детализировать фактор, тогда станет яснее, что нужно писать в преимущества, а что - в недостатки. Например, «активность населения» может выступать как катализатор решений правительства (тогда в преимущества), а может таить опасность «социальных протестов» (угрозы).

Факторы	Внутренние		Внешние		
	Сильные стороны	S	Возможности	O	
Позитивные	<ul style="list-style-type: none"> • Многоотраслевая структура производственного комплекса • Выгодное географическое положение, близость рынков сбыта • Богатая минерально-сырьевая база - надежная основа для дальнейшего развития многих видов промышленного производства • Значительный кадровый и научный потенциал • Развитая инвестиционно-финансовая инфраструктура, включающая мощную сеть коммерческих банков • Миграционный прирост населения 		<ul style="list-style-type: none"> • Структурная перестройка экономики области • Развитие импортозамещающих производств • Модернизация рынка услуг • Формирование производств полного цикла за счёт внутренних ресурсов • Развитие региона в качестве крупного транспортно-логистического узла и транзитного центра • Активизация кадрового потенциала 		

Факторы	Внутренние		Внешние	
	Слабые стороны	W	Угрозы	T
Негативные	<ul style="list-style-type: none"> «Утяжеленный» характер производственного комплекса, который базируется на материалоемких отраслях - черной и цветной металлургии, машиностроении, электроэнергетике Высокий уровень износа основных производственных фондов Существенная недозагрузка производственных мощностей предприятий Высокая доля производства продукции низких переделов Высокая ресурсоемкость базовых отраслей производственного комплекса Слабое развитие комплекса потребительских отраслей - легкой и пищевой промышленности Недостаточное финансирование геологоразведочных работ для решения задач, связанных с приростом запасов минерального сырья, а также для проведения поисково-оценочных работ на новых перспективных объектах Диспропорция между системами начального, среднего и высшего профессионального образования и потребностями реального сектора экономики Неблагоприятная экологическая обстановка, высокая концентрация промышленных производств 		<ul style="list-style-type: none"> Ухудшение конъюнктуры внешних рынков Снижение конкурентоспособности продукции вследствие сокращения инвестиций в модернизацию основных производственных фондов и технологическое обновление производств, а также существенного роста тарифов естественных монополий Неспособность восстановить ликвидность промышленных предприятий регионального значения Сворачивание социальных программ крупными корпорациями Дальнейшее снижение бюджетных доходов и, как следствие, секвестрование социальных статей бюджета, капитальных расходов Рост социальной напряженности Перетекание кризиса из социальной сферы в политическую Усиление диспропорций социально-экономического развития муниципальных образований Ухудшение экологической ситуации вследствие недостаточного финансирования экологических мероприятий 	

РАЗДЕЛ 3. МАТЕРИАЛЫ ДЛЯ ТЕМАТИЧЕСКИХ РАБОЧИХ ГРУПП

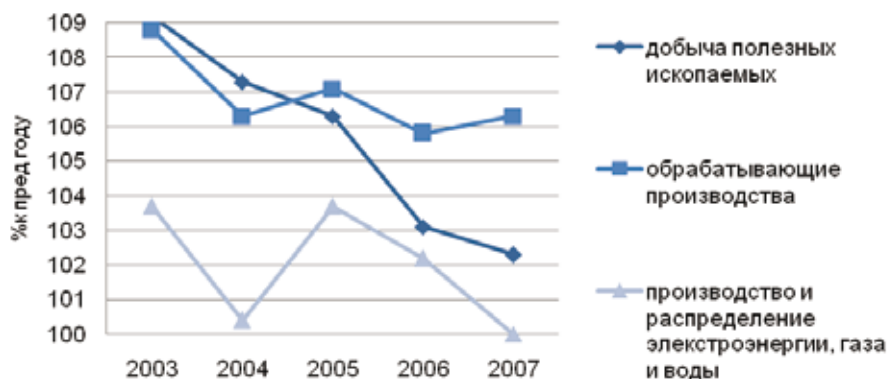
КОНКУРЕНТОСПОСОБНОСТЬ РОССИЙСКОЙ ПРОМЫШЛЕННОСТИ, ПРОИЗВОДИТЕЛЬНОСТЬ ТРУДА

Основные проблемы в сфере конкурентоспособности российской промышленности:

- Износ (моральный и физический) основных производственных фондов, использование устаревших технологий
- Нерациональность - высокая ресурсоемкость базовых отраслей производственного комплекса
- Низкий потенциал импортозамещения вследствие масштабы производств, отсутствия возможности быстро реагировать на изменения внешней конъюнктуры
- Высокая доля производства продукции низких переделов
- Дефицит квалифицированных кадров рабочих и инженерных специальностей. Низкий уровень подготовки управленческого звена, как следствие малоэффективные схемы организации труда на производстве, мотивации сотрудников.
- Невнимание к интенсивным факторам развития (даже при наличии в докризисный период значительных инвестиционных потоков, они направлялись преимущественно на пассивные фонды – здания, сооружения).
- Высокие риски инновационной деятельности на уровне предприятий.

Рост производительности труда является одним из важнейших показателей уровня экономического развития страны в долгосрочном периоде. Несмотря на достаточно динамичный рост ВВП и инвестиций в основной капитал в предкризисный период, тренды производительности труда для отечественных предприятий были преимущественно нисходящими, а тренды прироста заработной платы интенсивно восходящими. Исследования РАН показывают, что в стоимости российского ВВП 82% составляет природная рента, 12% - амортизация промышленных мощностей, которые созданы еще в советское время и уже изнашиваются, определяя новые техногенные угрозы. Только 6% ВВП являются результатами производительного труда. С наступлением кризиса на первый план вышли такие факторы конкурентоспособности регионов, как сбалансированность структуры региональной экономики и ее специализация, конкурентоспособность производств на внутреннем и внешнем рынках, наличие развитой институциональной среды и эффективность государственного управления.

Производительность труда по видам экономической деятельности, % к предыдущему году



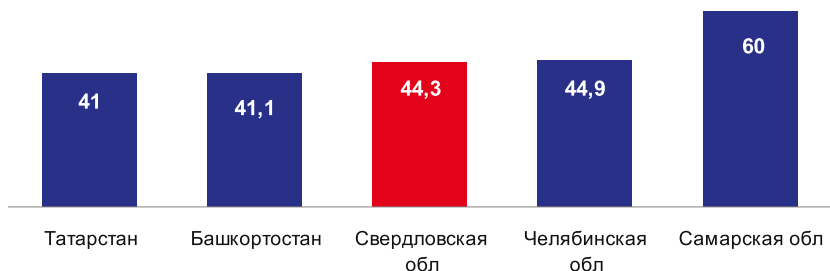
Источник: Федеральное агентство по статистике

Мировой финансовый кризис и снижение спроса и цен на основные статьи российского экспорта одновременно ударили по российской экономике, которая еще во втором квартале 2008 года начала испытывать первые признаки снижения промышленного производства, - в первую очередь, они затронули экспортно-ориентированные регионы и финансовые центры. Объем промышленного производства в некоторых регионах упал более чем на 30% (в некоторых – на 35-45%).

Снижение стоимости экспортной продукции привело к снижению рентабельности производства.

Наиболее остро проблема стоит для регионов с развитым промышленно-производственным комплексом, ориентированных преимущественно на экспорт. Серьезной ограничением здесь выступает изношенность основных производственных фондов и низкие темпы их обновления.

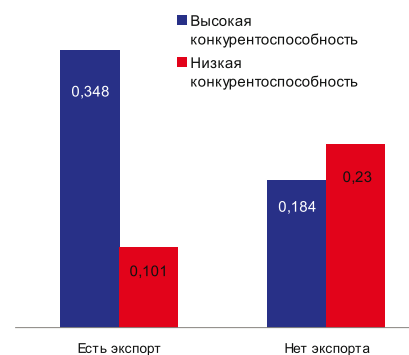
Степень износа основных фондов обрабатывающих производств, на начало 2008 г., %



Источник: Федеральное агентство по статистике

Анализ конкурентоспособности обрабатывающей промышленности, проведенный специалистами ГУ ВШЭ, показал, что высокая доля экспорта значимо и положительно влияет на рентабельность продаж и абсолютный уровень производительности. Невысокая экспортная активность российских предприятий определяется, с одной стороны, низкой конкурентоспособностью производимых товаров на мировых рынках, с другой стороны, падением прибыльности от экспортных операций из-за повышения цен на внутреннем рынке и высоких транзакционных издержек при экспорте. В условиях кризиса данная ситуация существенно усугубляется ввиду практической неэффективности схем государственно-частного партнерства в области международной сертификации, выставочной деятельности.

Доля конкурентоспособных предприятий в зависимости от наличия экспорта, в процентах



Распределение предприятий по доле экспорта в зависимости от уровня конкурентоспособности, в процентах



Источник: Российская промышленность на перепутье, доклад ГУ ВШЭ, 2007.

Внешнеторговый оборот Свердловской области в 2008 году составил 14,6 млрд. долларов, в том числе экспорт – 10,3 млрд. долларов. Сальдо внешней торговли сохранилось положительное, составив 6 млрд. долларов.

По сравнению с уровнем 2007 года внешнеторговый оборот в 2008 году увеличился на 20,7%, объем экспорта увеличился на 11,2%.

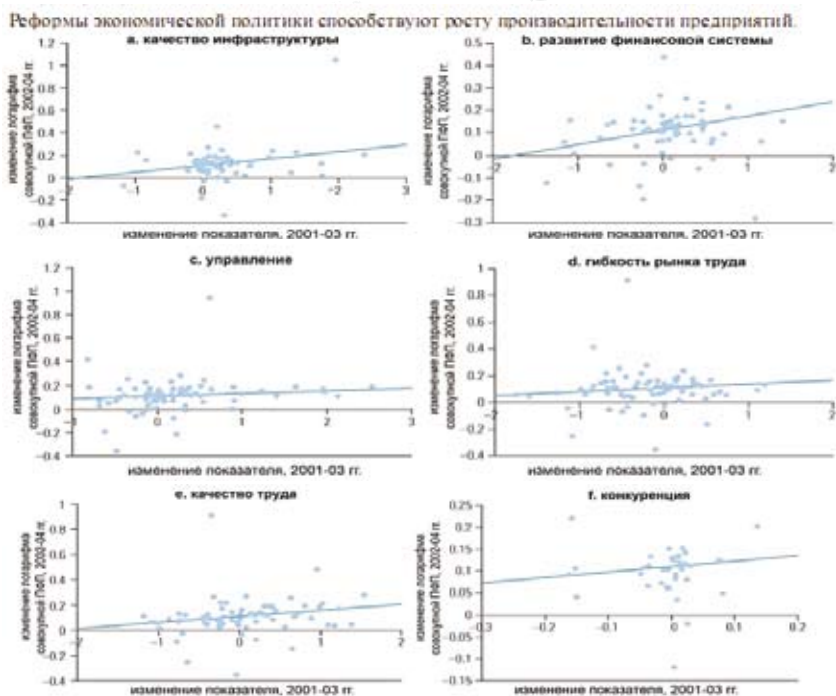
По абсолютным показателям производства Свердловская область по итогам 2007 года занимала четвертое место среди субъектов Российской Федерации. Экономический рост региона в докризисный период существенно сдерживался недостаточным объемом инвестиций в основной капитал, изношенностью основных фондов. Показатели износа основных фондов на начало 2008 года значительно превышают среднероссийские (53,1% к 43,8%), переходя 50-процентную границу.

Очевидно, что затяжной характер кризисных явлений 2008-2010 годов значительно усугубит данную тенденцию.

По оценкам Министерства регионального развития РФ, в январе 2009 года индекс промышленного производства региона существенно упал, составив 70% по отношению к аналогичному периоду предыдущего года, темп роста инвестиций в основной капитал не превысил 80%.

В сложившейся ситуации недоступности кредитов, замораживания имеющихся инвестиционных потоков основным фактором производства выступает человеческий капитал и инновационные решения.

Согласно эмпирическим данным, полученным в исследовании Всемирного Банка, рост производительности предприятий предопределяется реформами в следующих пяти наиболее важных направлениях: обеспечение эффективного государственного управления и макроэкономической стабильности, усиление конкуренции, инвестиции в трудовые ресурсы и технологии, инвестиции в инфраструктуру и развитие финансового сектора.



Источник: Обзор Всемирного Банка «Рост производительности в Восточной Европе и бывшем Советском Союзе», 2007

Приведенные выводы соответствуют выводам широкомасштабных межотраслевых эмпирических исследований.

МАТРИЦА «ПРОБЛЕМЫ-РЕШЕНИЯ»

ЗАПОЛНЯЕТСЯ ДО НАЧАЛА ОБСУЖДЕНИЯ В РАБОЧИХ ГРУППАХ

№	БАНК ПРОБЛЕМ	БАНК РЕШЕНИЙ (меры/инструменты)
1.		
2.		
3.		
4.		
5.		
6.		
7.		

В России более 400 моногородов, в которых проживает 25% городского населения РФ и которые создавали 40% ВВП до кризиса.



Традиционными территориями размещения моногородов является промышленный пояс развития, включающий в первую очередь регионы Урала (Красноуральск, Каменск-Уральский, Верхняя Салда, Верхняя Пышма в Свердловской области, Миасс, Магнитогорск, Белорецк в Челябинской области) и юга Сибири (Междуреченск, Черногорск в Кемеровской области, Шелехов в Иркутской области, Саяногорск в Республике Хакасия и др.). В этом поясе расположены наименее благополучные в социальном отношении моногорода металлургии и машиностроения, часто имеющие в качестве градообразующих всего одно крупное предприятие и одновременно удаленные от полифункциональных городских центров. Монопрофильные города формируют монопрофильные районы в Свердловской и Челябинской областях, а также в Кемеровской области, поэтому социальные проблемы городов переходят на уровень социальных проблем районов. В условиях снижения стоимости экспортной продукции градообразующих предприятий моногорода промышленного пояса имеют наибольшие потребности в пересмотре социальной политики корпораций, в том числе в части перераспределения полномочий.

В Свердловской области около 20 моногородов с населением примерно 1,2 млн. человек (почти 30% населения области).

Моногорода в Свердловской области испытывают те же проблемы, что и остальные российские муниципалитеты: безработица растет, доходы жителей падают. При этом с учетом того, что структура занятости в Свердловской области остается более индустриальной по сравнению со среднероссийской (доля занятых в промышленности в среднем по России равняется 21%, в Свердловской области – 30,4%), повышение безработицы и усиление социальной напряженности является для области серьезным вызовом в условиях промышленной рецессии.

Текущая ситуация на ряде градообразующих предприятий Свердловской области

Город	Градообразующее предприятие	Ситуация на градообразующем предприятии
СЕВЕРОУРАЛЬСК	ОАО «Севералюкситруд» (СУБР)	В условиях кризиса собственник градообразующего предприятия (ОК РУСАЛ) рассматривает варианты выхода из ситуации, в том числе жесткие – вплоть до закрытия производств. На СУБРЕ работает 8 тысяч человек – 77% от числа работников промышленного сектора Североуральского городского округа.
КРАСНОТУРЫНСК	Богословский алюминиевый завод (БАЗ, входит в ОК РУСАЛ)	Убытки БАЗа за март 2009 года превысили 150 млн рублей, несмотря на реализацию мер по снижению расходов и повышению эффективности производства, позволивших сократить себестоимость на 43% по сравнению с 2008 годом. Причинами тяжелого положения крупнейшего производителя глинозема в России называют моральную изношенность оборудования и устаревшие технологии производства (сказывающиеся на себестоимости продукции), а также рост энерготарифов (по сравнению с 2008 годом – на 28%). В апреле на БАЗе началось переобучение и привлечение персонала к общественным работам: на уборке территории и заводских помещений планируется временно трудоустроить 1357 работников. Завод включен в программу поддержки занятости населения Свердловской области, городской центр занятости будет перечислять целевые субсидии на выплату работодателем зарплат своим работникам.
АСБЕСТ	ОАО «Ураласбест»	Одной из проблем градообразующего предприятия в условиях кризиса стали неплатежи за поставленную продукцию. В начале 2009 года «Ураласбест» провел незначительные сокращения персонала и до марта работал по сокращенной рабочей неделе. На предприятии заняты 8,5 тыс. человек при общей численности трудоспособного населения города в 44,8 тыс. человек (на начало 2009 года).
КАЧКАНАР	ОАО «Качканарский горно-обогатительный комбинат «Ванадий»	В январе–марте 2009 года Качканарский ГОК сократил чистую прибыль в 6,4 раза по сравнению с I кварталом 2008 года и на 55,8% по сравнению с IV кварталом 2008 года (до 380,933 млн. рублей). Сокращение компания объясняет увеличением издержек производства, снижением цен на произведенную продукцию, ростом курса доллара. «Металлургический» моногород Качканар практически не имеет в структуре экономики предпринимательского сектора для сглаживания негативных процессов в черной металлургии.

РЕГИОНАЛЬНЫЕ И МУНИЦИПАЛЬНЫЕ БЮДЖЕТЫ: СНИЖЕНИЕ ДОХОДНЫХ ПОСТУПЛЕНИЙ И РОСТ СОЦИАЛЬНЫХ ОБЯЗАТЕЛЬСТВ

Основные проблемы бюджетов субъектов РФ в условиях кризиса



Проблема финансирования текущих расходов в условиях падения доходов
По оценке Министерства регионального развития РФ, в 2009 году более трети регионов России столкнутся с проблемой финансирования текущих расходов. Наиболее проблемными регионами являются Красноярский край, Воронежская, Ростовская, Рязанская, Тульская, Московская области, республика Карелия и Хакасия. К апрелю 2009 года данные регионы осуществили сокращение расходных обязательств, соответствующее падению доходов. На бездефицитное исполнение бюджетов претендуют лишь 13 регионов - это Брянская, Липецкая, Ульяновская, Астраханская, Челябинская, Тюменская, Кемеровская области, а также Калмыкия, Дагестан, Якутия, Тува, Забайкальский край и Ямало-Ненецкий автономный округ.



Высокая стоимость рыночных заимствований на покрытие бюджетного дефицита и рефинансирование долга
В условиях кризиса этот один из основных для ряда регионов инструментов покрытия дефицита бюджета, а также рефинансирования долга оказался недоступен - текущий уровень ставок выше 20% неприемлем для большинства регионов. При этом возникает риск дефолта по долговым обязательствам ряда регионов (наибольшую долговую нагрузку имеют Иркутская и Томская области - от 20 до 30% бюджета). По оценке S&P, в 2009 году обязательства региональных эмитентов достигнут примерно 200 млрд. руб. (на 25% больше, чем годом ранее), примерно половина этой суммы потребует рефинансирования.

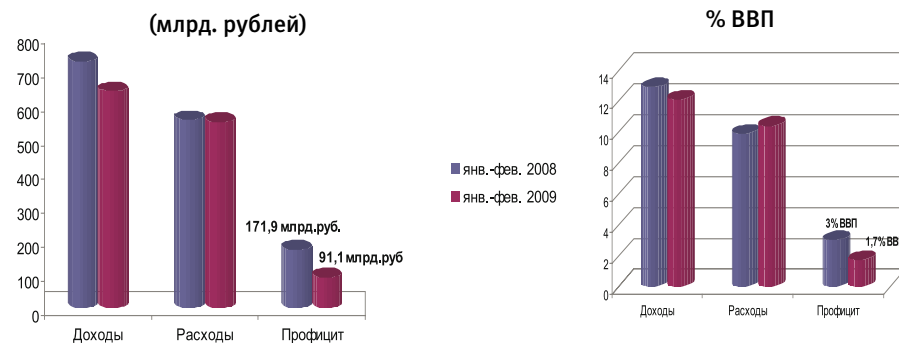


Рост социальных обязательств вследствие резкого сокращения социальных программ корпораций
Эта проблема особенно колюча для моноспециализированных регионов, в которых корпорации финансировали 20-50% социальных обязательств. В условиях кризиса поддержка социальной сферы становится неприемлемым балластом для предприятий. В результате, по прогнозам экспертов, регионы, которые до кризиса были самыми богатыми и обеспеченными, могут стать наиболее депрессивными, если государство не поможет им конкретными финансовыми решениями.



Снижение капитальных и инвестиционных расходов
В текущих условиях регионы вынуждены секвестировать капитальные и инвестиционные статьи расходов. Между тем состояние автодорог, мостов, коммунальной и социальной инфраструктуры ряда регионов неудовлетворительно. В дальнейшем сокращение данных статей повлечет необходимость гораздо больших расходов. По прогнозу Минфина РФ, инвестиционные расходы всех субъектов РФ в 2009 году составят лишь около 600 млрд. рублей вместо прогнозирувшихся ранее 1,5 трлн. рублей.

Исполнение консолидированных бюджетов субъектов РФ в январе-феврале 2009 года по сравнению с январем-февралем 2008 года



Источник: Федеральное казначейство РФ

По данным Минфина РФ, по итогам января-февраля 2009 года профицит бюджетов регионов РФ составил 91,1 млрд. рублей. Однако в целом в феврале ситуация была менее благоприятной, чем в январе, когда профицит составлял 134 млрд. рублей. С учетом безвозмездных перечислений бюджеты субъектов были исполнены с дефицитом 43 млрд. рублей против профицита в 226 млрд. рублей в феврале 2008 года. Январь завершили с дефицитом всего 3 региона, в феврале дефицитным стал уже 51 субъект РФ.

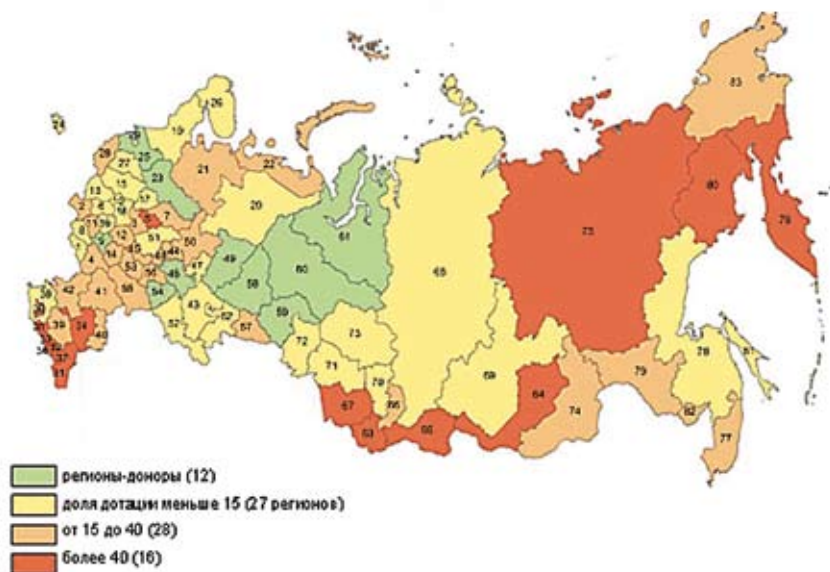
Темпы роста доходов в январе-феврале 2009 года в сравнении с аналогичным периодом 2008 года, %



Источник: Министерство регионального развития РФ

По итогам января-февраля 2009 года сокращение доходов консолидированных бюджетов субъектов Российской Федерации составило 10%. Объемы поступлений снизились в 63 регионах. В 9 из них доходы упали более чем на 20%. Это Республика Коми, Удмуртская Республика, Пермский край, Кемеровская, Свердловская, Тюменская, Челябинская области, Ханты-Мансийский и Ямало-Ненецкий автономные округа.

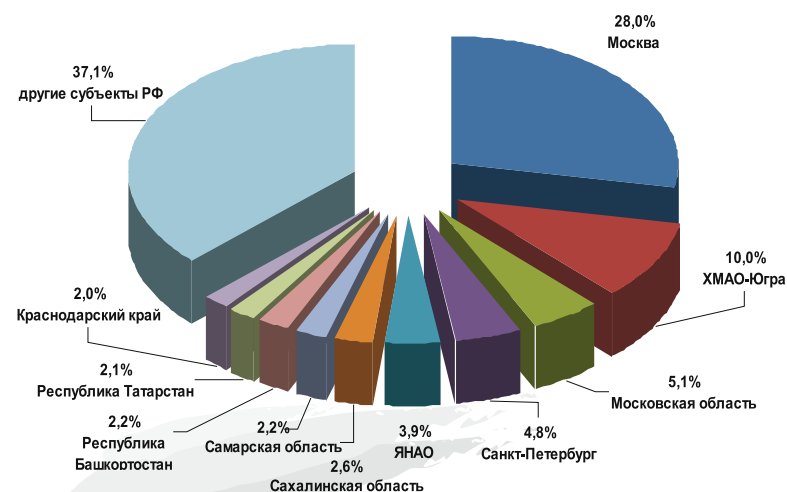
Доля дотации на выравнивание бюджетной обеспеченности в доходах субъектов РФ в январе-феврале 2009 года, %



Источник: Министерство регионального развития РФ

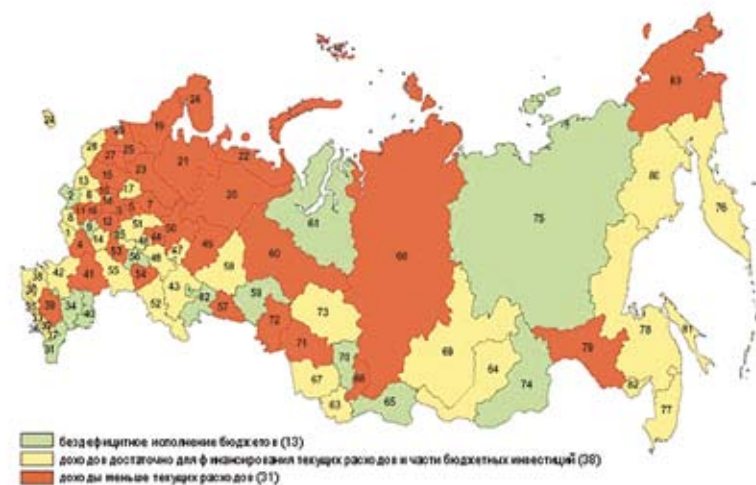
В январе-феврале 2009 года падение доходов консолидированных бюджетов ряда субъектов РФ сдерживалось предоставлением в опережающем порядке финансовой помощи из федерального бюджета в виде дотаций на выравнивание бюджетной обеспеченности. Так, Астраханская и Челябинская области получили весь предусмотренный на 2009 год объем дотации, Волгоградская и Рязанская области – половину от годовых назначений, Республика Северная Осетия, Краснодарский край, Архангельская и Новгородская области – пятимесячную норму.

Основные регионы, формирующие налоговые доходы консолидированного бюджета субъектов РФ (I квартал 2009 года)



Источник: Федеральное казначейство РФ

Обеспеченность текущих расходов бюджетов доходами в 2009 году с учетом остатков бюджетов
Оценка на основе прогноза Минрегиона России по доходам субъектов РФ



- По оценке Минрегиона России:
- 31 регион столкнется с проблемой финансирования текущих расходов в 2009 году;
 - 38 регионов частично профинансируют капитальные вложения;
 - 13 регионов смогут полностью выполнить принятые обязательства.

Наиболее проблемными регионами являются Красноярский край, Воронежская, Костромская, Рязанская, Тульская, Московская области, Республики Карелия и Хакасия.

Свердловская область, по оценке Минрегиона РФ, входит в число регионов, которые смогут в 2009 году частично профинансировать капитальные вложения.

В январе-феврале 2009 года на эти цели регион направил 1,9 млрд. рублей из общего объема расходов в 10,3 млрд. рублей (или 18,5%).

Структура доходов и расходов бюджета Свердловской области в январе-феврале 2009 года



Источник: Министерство регионального развития РФ

В структуре доходов областного бюджета на трансферты из федерального бюджета пришлось 1,8 млрд. рублей при общем объеме доходов в 9,4 млрд. рублей (или 19,2% доходов).

В целом по темпу снижения доходов в январе-феврале 2009 года в сравнении с аналогичным периодом 2008 года Свердловская область вошла в группу из 9 регионов, в которых уменьшение доходов превысило 20%. При этом падение налоговых доходов равнялось 38%. Сборы налога на прибыль снизились до 178 млн. рублей (около 2% доходов), что составляет менее 25% от уровня января-февраля 2008 года.

Дефицит бюджета Свердловской области в январе-феврале составил 865 млн. рублей (9,2% доходов).

Состояние долга региона, по оценке Минрегиона РФ, не вызывает опасений - соотношение государственного и муниципального долга и планируемых собственных налоговых и неналоговых доходов субъекта составляет менее 15%.

МАТРИЦА «ПРОБЛЕМЫ-РЕШЕНИЯ»

ЗАПОЛНЯЕТСЯ ДО НАЧАЛА ОБСУЖДЕНИЯ В РАБОЧИХ ГРУППАХ

№	БАНК ПРОБЛЕМ	БАНК РЕШЕНИЙ (меры/инструменты)
1.		
2.		
3.		
4.		
5.		
6.		
7.		

В начале 2009 года Банк России по-прежнему фиксировал ухудшение показателей деятельности банков: снижение активов (порядка 2% ежемесячно), снижение суммарной прибыли банков (1-5% ежемесячно). Объем кредитов, выданных банками предприятиям, в марте 2009 года снизился на 1,5% (в предыдущем месяце снижение составляло 0,4%), физическим лицам — на 2,5% (в предыдущем месяце данный показатель составлял 1,6%).

Динамика снижения прибыли российских банков, млн. руб.

Банк	Регион	Прибыль до налогов	
		1 кв. 2008 г.	1 кв. 2009 г.
Сбербанк России	Москва	45 793,0	6 439,4
Банк ВТБ	Санкт-Петербург	3 779,3	3 262,3
«УРСА Банк»	Новосибирская область	1 630,4	308,9
АКБ «Ак Барс»	Республика Татарстан	620,4	201,4
«Уральский банк реконструкции и развития»	Свердловская область	355,8	24,1

Источник: по данным рейтинга Интерфакса

Согласно данным информационного агентства Финмаркет, активы банка «Северная казна» (Свердловская область) снизились в 1 полугодии 2009 года по сравнению с аналогичным периодом 2008 года с 38,8 млрд. до 29,2 млрд. рублей, собственный капитал - с 3,2 млрд. до 2,3 млрд. рублей.

Большие проблемы возникли у региональных банков, участвующих в программе АИЖК и осуществлявших свою деятельность на рынке кредитования физических лиц за счет рефинансирования выданных ипотечных кредитов. После ужесточения условий со стороны АИЖК по выдаваемым кредитам (сроки, ставки, критерии получателя) банки столкнулись с ситуацией невозможности рефинансирования и притока ликвидности.

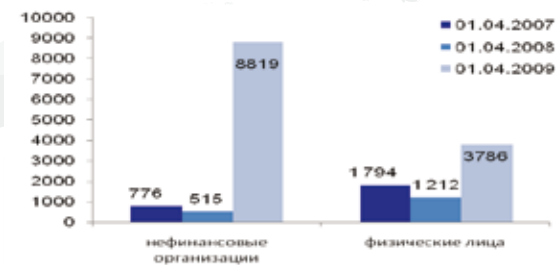
Позитивным фактором можно считать упрощение процедур слияния-поглощения, когда у банков с активами менее 6 млрд. появилась возможность войти в структуру более крупных игроков. В тоже время снижение рентабельности банков повышает их привлекательность для иностранных игроков.

Свердловская область относится к финансово ориентированным субъектам Российской Федерации. Разветвленная финансовая инфраструктура области и самостоятельность институтов обеспечивала в докризисный период высокие темпы финансовой сферы. Согласно рейтингу инвестиционного климата «Эксперт РА» (2007-2008), Свердловская область относится к группе «высокий потенциал - умеренный риск (1В)», наряду с Москвой, Санкт-Петербургом и Московской областью. В 2007 году в экономику края вложено инвестиций на сумму 240,6 млрд рублей, рост в сопоставимом выражении по отношению к предыдущему году составил 6%.

Однако, в декабре 2008 года Standard & Poor's пересмотрела прогноз по рейтингам Свердловской области с «Позитивного» на «Стабильный», что обусловлено ожидаемым снижением роста экономики и доходов. Вместе с тем долгосрочный кредитный рейтинг Свердловской области подтвержден на уровне «BB».

По данным на 1 января 2009 года населению Свердловской области было выдано 14,7 тыс. ипотечных кредитов (включая кредиты банков по собственным ипотечным программам, кредиты по стандартам федеральной программы долгосрочного ипотечного кредитования, утвержденные ОАО «АИЖК», займы, выданные непосредственно ОАО «Свердловское агентство ипотечного жилищного кредитования») в объеме 22,3 млрд. рублей. Темп роста объема ипотечных жилищных кредитов по сравнению с данными на 1 января 2008 года составил 112,9%, темп роста количества выданных ипотечных кредитов - 103,5%.

Данные о просроченной задолженности по кредитам, депозитам и прочим размещенным средствам (Свердловская область), млн. руб.



По данным Банка России, просроченная задолженность по кредитам, предоставленным физическим лицам банковским сектором Свердловской области, составила на 01.12.2008 года 2,6 млрд. рублей (1,8% от суммы кредитов, выданных физическим лицам на указанную дату). По сравнению с данными на 01.01.2008 год рост показателя составил 20,3%.

Фондовый индекс РТС, рассчитанный с учетом всех акций, обращающихся на торгах ОАО «Фондовая биржа РТС», по состоянию на начало 2009 года по сравнению с данными аналогичного периода 2008 года снизился в 2,8 раза, составил 631,9.

Блок антикризисных мер в финансовой системе Свердловской области включает:

- Беззалоговый кредит региональным банкам Банка России в объеме 15,6 млрд. рублей;
- Межбанковские кредиты от Сбербанка России в объеме 4,5 млрд. рублей;
- Финансовую помощь в форме займа ЗАО «Группа СИНАРА» для целей восстановления ликвидности ОАО «Свердловский Губернский банк» в сумме 5 млрд. рублей;
- Инициацию дополнительных эмиссий региональными банками: ОАО «СКБ – банк» - 1,7 млрд. рублей (уставный капитал банка увеличится до 7,0 млрд. рублей); ОАО «Меткомбанк» - 1,0 млрд. рублей (уставный капитал банка увеличился до 2,0 млрд. рублей).

МАТРИЦА «ПРОБЛЕМЫ-РЕШЕНИЯ»

ЗАПОЛНЯЕТСЯ ДО НАЧАЛА ОБСУЖДЕНИЯ В РАБОЧИХ ГРУППАХ

№	БАНК ПРОБЛЕМ	БАНК РЕШЕНИЙ (меры/инструменты)
1.		
2.		
3.		
4.		
5.		
6.		
7.		

ФОРМА «ВЫБОР 5 АНТИКРИЗИСНЫХ ИДЕЙ ДЛЯ ОБСУЖДЕНИЯ НА ИТОГОВОМ ПЛЕНАРНОМ ЗАСЕДАНИИ»

ЗАПОЛНЯЕТСЯ ПО ХОДУ ОБСУЖДЕНИЯ В РАБОЧИХ ГРУППАХ,
РАНЖИРУЕТСЯ ПО ИТОГАМ ОБСУЖДЕНИЯ

ПРОБЛЕМА	РЕШЕНИЕ (меры/инструменты)	РАНГ

ПЕРСПЕКТИВЫ РАЗВИТИЯ ГОРОДОВ: СУДЬБА ДЕВЕЛОПЕРСКИХ ПРОЕКТОВ

Проблемы городского развития:

- Отсутствие оперативной системы управления территориально-пространственным развитием муниципальных образований, позволяющей принимать эффективные управленческие решения, координировать градостроительную, землеустроительную, инвестиционную деятельность.
- Нерациональное освоение пространства российских промышленных городов: заброшенные территории, промышленные зоны, аварийные объекты и т.д. Отсутствие эффективных практик их преобразования, невнимание к благоустройству территорий.
- Отсутствие стратегических подходов к преодолению проблем деиндустриализации, при этом вывод из города промышленного производства радикально меняет его структуру, как с точки зрения архитектурно-градостроительной, так и с точки зрения его социальной композиции.
- Приостановка, либо свертывание инвестиционных проектов в условиях кризиса, рост «фонда» недостроенных объектов. Отсутствие источников финансирования для проведения масштабной реконструкции районов типовой панельной застройки советского периода.
- Отсутствие эффективных механизмов (нормативно закреплённых организационно-управленческих схем) привлечения жителей в процессы реконструкции и обустройства территорий на уровне муниципальных образований.

Переход от идеологии Генерального плана (предопределённой централизацией власти в советское время) к идеологии Градостроительного кодекса и демократически выработанных регламентов (локальных «правил игры») неминуемо порождает проблемы с координацией действующих на территории города групп интересов. Непрозрачность механизмов получения разрешительной документации на строительство, отсутствие четкой системы правил застройки и землепользования, пересечение сроков действия генпланов, карт зонирования зачастую дают возможность лоббирования «нужных проектов» группами интересов. Хотя несмотря на коммерческие прибыли, главная задача проектных решений должна быть направлена на усиление положительных особенностей территорий и нивелирование отрицательных.

Стратегии развития городов в период 2000-2008 годов по большей части были ориентированы на привлечение в город внешних инвестиций (кредитов).

Также в последние годы ряд российских городов (в их числе Санкт-Петербург, Екатеринбург, Казань, Ярославль, Ульяновск, Краснодар, Ставрополь, Пенза и др.) пытались и пытаются применить принципы городского маркетинга как инструмента

позиционирования, позволяющего привлекать частные и государственные инвестиции, наращивать ресурсы территориального развития.

При этом не всегда данные технологии основаны на коммуникативном процессе с жителями городов, изучении социальных предпочтений, диагностике направлений и интенсивности социальных сетей в городском пространстве. Отсутствие механизмов для вовлечения жителей и частных инициатив порождает «закрывые» модели поведения общественности по отношению к внешним инвесторам в сферах строительства, торговли, связи и услуг.

Общественное мнение Екатеринбурга о желательных инвесторах, % от числа опрошенных

Потенциальные инвесторы	Горожане, %	Эксперты, %
Предприниматели Екатеринбурга	54,33	25,47
Иностранные компании	18,91	26,42
Московские компании	8,05	1,89
Предприниматели из других регионов России	7,65	8,59
Государственный бюджет разных уровней	1,21	15,10
Население	0,00	1,89
Затрудняюсь ответить	9,86	18,87

Источник: Фонд «Социум», Екатеринбург, 2005

В связи с экономическим кризисом ситуация на девелоперском рынке существенно изменилась: отпала необходимость ввода части предполагаемых ранее коммерческих площадей, снизился спрос на жилье вследствие резкого сокращения ипотечного кредитования.

На начало 2009 года доля крупнейших девелоперских проектов только с официально объявленной приостановкой составила порядка 5% от общей стоимости. При этом значительная их часть находилась в стадии строительства. Если реализацию проектов на этапе проектирования можно зачастую безболезненно отложить, то приостановка реализации проектов в стадии строительства формирует долгострой, а также негативные социальные и экономические эффекты.

Основную часть жилого фонда (более 60%) сегодня составляют микрорайоны, построенные в период массового индустриального домостроения советского периода. При этом помимо неустроенности и существенных недостатков планировки, на сегодняшний день ограничен их ресурс, они нуждаются в ремонте, реконструкции со значительным улучшением их архитектурных и эксплуатационных характеристик.

Свердловская область относится к редким регионам, где в 2008 году не произошло значительного спада в сфере строительства. Потенциально это фактор, способный привлекать на рынок новых инвесторов, которые в условиях кризиса стремятся диверсифицировать свой бизнес, вкладывая средства в регионы с наиболее высокой инвестиционной активностью.

НОВЫЕ МОДЕЛИ КАДРОВОЙ ПОЛИТИКИ: КОРПОРАТИВНЫЙ И РЕГИОНАЛЬНЫЙ УРОВНИ

Кадровая политика НА РЕГИОНАЛЬНОМ УРОВНЕ	Кадровая политика НА КОРПОРАТИВНОМ УРОВНЕ
<ul style="list-style-type: none"> • Долгосрочное, среднесрочное и текущее прогнозирование потребности в кадрах в соответствии с целями и задачами развития региона; • Разработка и реализация мер по устранению дисбалансов между потребностями в кадрах и возможностями системы образования по подготовке кадров необходимых специализаций и квалификаций; • Формирование институциональных структур для эффективного процесса воспроизводства кадрового потенциала; • Разработка и реализация программ по трудоустройству, переобучению, повышению квалификации безработных граждан; • Развитие социального партнерства. 	<ul style="list-style-type: none"> • Формирование идеологии и принципов кадровой работы; • Планирование, привлечение, отбор и высвобождение персонала; • Организация работы и руководство персоналом; • Повышение квалификации и подготовка персонала; • Внедрение системы стимулирования деятельности персонала.

Модели кадровой политики определяются внешними и внутренними условиями, а также фазой экономического развития. В зависимости от этих условий модель кадровой политики может характеризоваться различными признаками: выжидания, осмотрительности, осторожности, агрессивности, мобильности, гибкости, адаптивности, ориентации на антикризисные ситуации и др.

В условиях кризиса кадровая политика как отдельного предприятия, так и региона, вынужденно трансформируется. Главным фактором эффективности кадровой политики становится ее гибкость и адаптивность.

Основные проблемы реализации эффективной кадровой политики в условиях кризиса

Региональный уровень	Корпоративный уровень
<ul style="list-style-type: none"> • Ограниченность финансовых средств • Массовые сокращения персонала в условиях отсутствия альтернативных рабочих мест; • Свертывание программ социального развития; • Рост социальной напряженности в регионе. 	<ul style="list-style-type: none"> • Ограниченность финансовых средств • Оптимизация численности персонала и, как следствие, увеличение нагрузки на оставшихся работников; • Свертывание программ обучения и повышения квалификации кадров; • Увеличение социально-психологической напряженности в коллективе.

Задачи кадровой политики в условиях кризиса

Региональный уровень	Корпоративный уровень
<ul style="list-style-type: none"> • Обеспечение социальной защиты и трудоустройства высвобожденных работников; • Реализация программ переобучения, при необходимости переселения уволенных работников; • Создание альтернативных рабочих мест, организация общественных работ. 	<ul style="list-style-type: none"> • Формирование команды адаптивных менеджеров, способных разработать и реализовывать программу выживания и развития предприятия; • Сохранение ядра кадрового потенциала организации, т.е. менеджеров, специалистов и рабочих кадров, представляющих особую ценность для предприятия; • Реструктуризация кадрового потенциала в соответствии с новыми задачами и новыми внешними условиями; • Снижение социально-психологической напряженности в коллективе.

Кадровая политика региональных властей: практический аспект

Регион	Принятые меры в области кадровой политики
Ханты-Мансийский автономный округ - Югра	<p>С 2009 года в регионе введен госзаказ на подготовку необходимых специалистов в высших и средних учебных заведениях. Этот шаг правительство автономного округа относит к антикризисным мерам.</p> <p>Ранее руководство учебных заведений самостоятельно определяло специальности и количество бюджетных мест. Данные для госзаказа рассчитывает Центр изучения рынка труда на основе исследований, опросов работодателей, а также анализа занятости населения.</p> <p>В текущем году Департамент образования и науки планирует открыть ряд новых специальностей. Несмотря на уменьшение количества выпускников школ, бюджетных мест в учреждениях профессионального образования Югры станет больше. При этом часть местных профучилищ войдет в многопрофильные средние профессиональные учреждения, что позволит, как рассчитывают региональные власти, повысить качество подготовки квалифицированных рабочих.</p>
Курганская область	<p>В области создан специальный координационный совет по подготовке квалифицированных кадров. Этот орган проводит мониторинг рынка труда и трудовых ресурсов по отраслям, анализирует потребность предприятий в кадрах, согласовывает список вакансий с работодателями и региональными общественными объединениями работодателей.</p> <p>На основе полученных данных формируются контрольные цифры приема для образовательных учреждений.</p> <p>В апреле 2009 года правительство области утвердило государственное задание на подготовку специалистов с начальным и средним профессиональным образованием. Впервые контрольные цифры сформированы с учетом ситуации на рынке труда.</p>

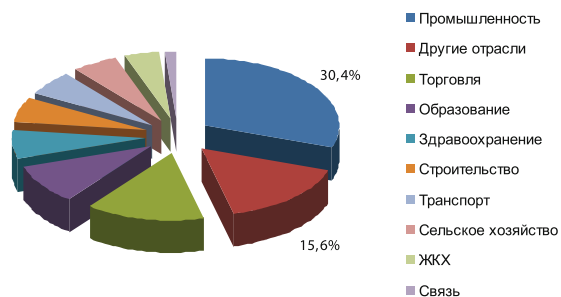
Челябинская область	<p>Регион в 2008 году изменил правила целевого набора студентов – теперь муниципалитет и вуз заключают с каждым абитуриентом трехсторонний договор. Регион оплачивает вузу обучение «целевиков» посеместрово, оплата зависит от успеваемости студента. При невыполнении студентом договора предусмотрено взыскание через суд средств, затраченных на его обучение.</p> <p>При этом успешным студентам муниципалитет гарантирует не только работу и зарплату согласно квалификации, но и жилье.</p>
Свердловская область	<p>В рамках реализации областной программы по снижению напряженности на рынке труда по данным на апрель 2009 года с предприятиями региона заключено порядка 250 договоров с целью организации общественных и временных работ. Также заключено 6 договоров в рамках поддержки малого предпринимательства и 8 договоров опережающего профессионального обучения.</p> <p>В программу дополнительных мероприятий, направленных на снижение напряженности на рынке труда, включены более 1,1 тыс. предприятий Свердловской области.</p>

В Свердловской области по данным на середину апреля 2009 года официально зарегистрировано порядка – 98,5 тыс. безработных граждан (77 тыс человек на конец марта 2009 года, 31 тыс. на конец марта 2008 года). Уровень официально зарегистрированной безработицы в апреле 2009 года составил 3,26% от численности экономически активного населения.

Согласно соглашению между Федеральной службой по труду и занятости РФ (Роструд) и Правительством Свердловской области о реализации дополнительных мероприятий, направленных на снижение напряженности на рынке труда, Роструд перечислит области 1,5 млрд. рублей на выполнение мероприятий по переобучению кадров, созданию новых рабочих мест и ряда других. 16 марта 2009 года Свердловская область получила первый транш субсидии из федерального бюджета в размере 575,8 млн. рублей.

Компенсация, которую предусматривает программа по оплате общественных работ, составляет 4 тыс. 979,5 рублей в месяц для одного работника (минимальный размер оплаты труда - 4,330 тыс. рублей плюс уральский коэффициент 15%).

Структура занятости в Свердловской области



Источник: Министерство экономики и труда Свердловской области

Структура занятости в Свердловской области остается более индустриальной по сравнению со среднероссийской (доля занятых в промышленности в среднем по России равняется 21%, в Свердловской области – 30,4%). Кроме того, в регионе сконцентрировано значительное количество градообразующих предприятий черной металлургии и машиностроения – отраслей, наиболее пострадавших в связи с кризисом, а также самых трудоемких.

В связи с этим в условиях промышленной рецессии повышение безработицы и усиление социальной напряженности является для Свердловской области серьезным вызовом.

Диспропорции в системе подготовки кадров в Свердловской области

Как и в большинстве других регионов, в Свердловской области имеются значительные диспропорции между системами подготовки кадров высшего, среднего и начального профессионального образования и потребностями экономики.

По данным Уральского отделения Российской академии образования, в 2009 году вузы Среднего Урала выпустят 37,2 тысячи человек, а востребованы на рынке лишь 12,8 тысячи. В основном невостребованными окажутся выпускники экономических и управленческих специальностей.

В сфере среднего профобразования предприятиям в 2009 году требуется чуть более 11 тысяч молодых специалистов, а обучаются сейчас свыше 24 тысяч человек. В системе начального профобразования ситуация обратная - дефицит кадров в 2009 году составляет более 3 тысяч человек.

По мнению ученых, для нормального развития экономики на одного специалиста с высшим образованием должно приходиться четыре со средним и столько же - с начальным профессиональным. Между тем в машиностроении и металлургии Свердловской области это соотношение составляет 1 - 1,3 - 1,7.

МАТРИЦА «ПРОБЛЕМЫ-РЕШЕНИЯ»

ЗАПОЛНЯЕТСЯ ДО НАЧАЛА ОБСУЖДЕНИЯ В РАБОЧИХ ГРУППАХ

№	БАНК ПРОБЛЕМ	БАНК РЕШЕНИЙ (меры/инструменты)
1.		
2.		
3.		
4.		
5.		
6.		
7.		

ФОРМА «ВЫБОР 5 АНТИКРИЗИСНЫХ ИДЕЙ ДЛЯ ОБСУЖДЕНИЯ НА ИТОВОМ ПЛЕНАРНОМ ЗАСЕДАНИИ»

ЗАПОЛНЯЕТСЯ ПО ХОДУ ОБСУЖДЕНИЯ В РАБОЧИХ ГРУППАХ,
РАНЖИРУЕТСЯ ПО ИТОГАМ ОБСУЖДЕНИЯ

ПРОБЛЕМА	РЕШЕНИЕ (меры/инструменты)	РАНГ

РАЗДЕЛ 4. ИНСТРУМЕНТАРИЙ ИТОВОГО ПЛЕНАРНОГО ЗАСЕДАНИЯ

БАНК ИТОВЫХ ПРЕДЛОЖЕНИЙ

ТЕМАТИКИ РАБОЧИХ ГРУПП	РЕШЕНИЯ (меры/инструменты)
ФИНАНСОВЫЙ СЕКТОР	
Бюджет	
Моногорода	
Кадровая политика	
Конкурентоспособность промышленности	
РАЗВИТИЕ ГОРОДОВ, ДЕВЕЛОПМЕНТ	

РАЗДЕЛ 5. ОТ ПРЕДЛОЖЕНИЙ К ИХ РЕАЛИЗАЦИИ: ПРАКТИЧЕСКАЯ РАБОТА

ИНСТРУМЕНТАРИЙ ДЛЯ ДИАГНОСТИКИ ВЫРАБОТАННЫХ ИТОГОВЫХ РЕШЕНИЙ

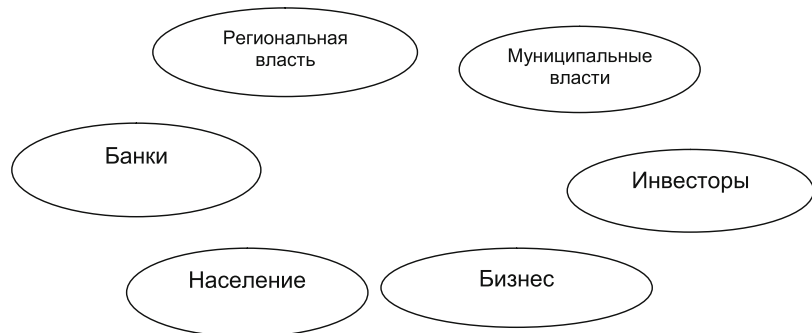
Предлагаем провести диагностику самых эффективных, на Ваш взгляд, мер (решений) с помощью следующих инструментов стратегического анализа.

1. Оценка рисков внешней среды при реализации выработанных мер.

МЕРА (КРАТКОЕ СОДЕРЖАНИЕ)			
Группы рисков	Факторы рисков	Проявления (В чем конкретно заключается риск реализации данной меры?)	Возможные ответные меры
ПОЛИТИКА ФЕДЕРАЛЬНОГО ЦЕНТРА	<ul style="list-style-type: none"> • Бюджетная политика в отношении регионов • Налоговая политика • Политика в отношении естественных монополий • Модель взаимодействия «ЦЕНТР-РЕГИОН» 		
МАКРОЭКОНОМИЧЕСКАЯ КОНЪЮНКТУРА	<ul style="list-style-type: none"> • Уровень инфляции • Валютный курс • Цены на экспортные товары • Уровень процентных ставок 		

2. Оценка восприятия планируемых мер целевыми аудиториями внутри региона. Анализ возможных мер по снижению барьеров реализации мер.

1) ИНТЕРЕСЫ КАКИХ ЦЕЛЕВЫХ ГРУПП БУДЕТ ЗАТРАГИВАТЬ РЕАЛИЗАЦИЯ НАМЕЧЕННЫХ МЕР?



2) Как каждая из целевых групп будет реагировать на реализацию мер?

3) Насколько мы владеем информацией о реальных интересах обозначенных целевых групп при реализации данной меры?

4) Какие мероприятия могут способствовать снижению барьеров взаимодействия с каждой из групп?

5) Посредством каких решений можно организовать коммуникативный канал с каждой из этих групп в ходе реализации мероприятий?

3. Механизмы внедрения предложенных идей

МЕРА (КРАТКОЕ СОДЕРЖАНИЕ)			
Инструмент реализации (организационная форма)	Орган управления (ответственный исполнитель)	Схема взаимодействия участников процесса	Источники финансирования

11 часовых
поясов

85 500 километров

Россия Живет Дорогами

РЖД

XIV РОССИЙСКИЙ
ЭКОНОМИЧЕСКИЙ
ФОРУМ





Международная Группа Компаний (МГК) «ИТЕРА» объединяет 150 предприятий, ведущих многопрофильную производственно-коммерческую деятельность в России и ряде стран Европы, Азии и Америки. И.В.Макаров - председатель Совета директоров МГК «ИТЕРА»

Основа бизнеса «ИТЕРЫ» - добыча и реализация природного газа. За 15 лет работы в газовой отрасли «ИТЕРА» поставила потребителям 500 млрд куб. м газа. С 1998 года с участием «ИТЕРЫ» на территории



Audi A4 от 1 260 000 рублей

Ауди Центр Екатеринбург

Отношения, построенные на доверии.
620034, ООО «Концепт Кар», Екатеринбург, ул. Бебеля, 57
тел. (343) 214-80-80
www.audi-ekaterinburg.ru

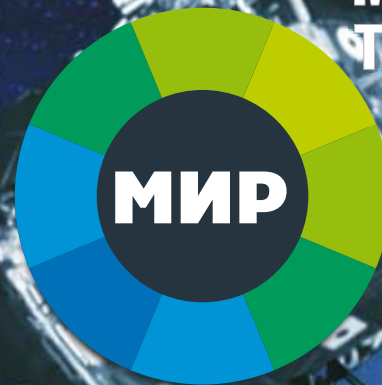
*Все автомобили в наличии.

Настоящее и будущее экономики Урала

освещаем
И
создаем

(343) 345-03-42, 345-03-72
www.expert-ural.com

МЕЖГОСУДАРСТВЕННАЯ
ТЕЛЕРАДИОКОМПАНИЯ



Круглосуточное вещание

Современное эфирное оформление

Выпуски новостей в начале каждого часа

**Качественные и разнообразные программы,
рассчитанные на широкую аудиторию**

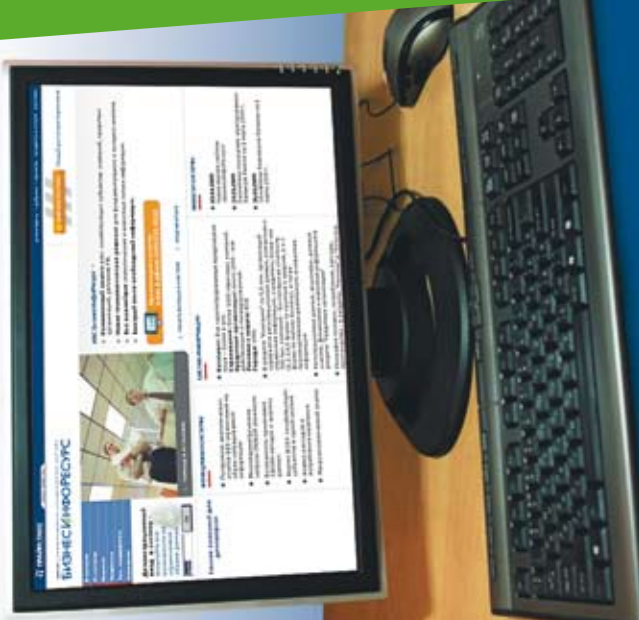
Информационная поддержка мероприятий и
размещение рекламы
107076, Москва, Краснобогатырская ул, д.44, стр.1
+7 (495) 748-13-90 pr@mirtv.ru

БИЗНЕСИНФОРСУРС

Незаменимый инструмент
для бизнес-анализа

- Компании (в т.ч. страховые)
- Кредитные организации
- Регионы
- Города
- Информация СМИ

www.bir.prime-tass.ru



Тел.: (7-495) 974-76-64, 8-800-333-50-50 (для звонков из РФ бесплатно)
E-mail: sales01@prime-tass.ru



Гудок
издательский дом «Гудок»

ЕЖЕДНЕВНАЯ ТРАНСПОРТНАЯ ГАЗЕТА «ГУДОК»

Ежедневная транспортная газета «Гудок» – крупнейшее корпоративное издание России, учредителем которого является ОАО «Российские железные дороги».

Сегодняшний «Гудок» – газета, отражающая жизнь во всех ее проявлениях, компетентная, разносторонняя и информационно-насыщенная. Газета предоставляет своим читателям качественную и непредвзятую оперативную информацию, необходимую в принятии решений и создает площадку для обмена идеями для всех игроков транспортного рынка.

Современный «Гудок» – газета, близкая своему читателю, формирующая свою аудиторию и растущая вместе с ней. Газета «Гудок» издается с 1917г. Выходит пять раз в неделю на 8 полосах формата А2 тиражом более 240 тысяч экземпляров. Печатается в 25 городах России.

Объединяет крупнейший в России пул отраслевых газет и журналов, включающий 25 изданий для сотрудников, партнеров и клиентов ОАО «РЖД».

105066,

Москва, Старая Басманная, 38/2, строение 3.

Тел. (495) 624-62-71

Факс: (495) 624-78-53

Web-site: www.gudok.ru

E-mail: gudok@css-rzd.ru

БУДЬ В КОНТЕКСТЕ!

WWW.SCAN-INTERFAX.RU



- ▲ комплексное решение, оптимальное по набору источников для компаний и банков
- ▲ единственная база данных, в которой содержатся информационные продукты «Интерфакса» на русском языке и архив сообщений агентства с 1989 года
- ▲ удобный инструмент поиска и обработки информации, мониторинга СМИ, сопоставления объектов, графического анализа
- ▲ единственная база данных, через которую можно работать как с российскими СМИ, так и с зарубежными источниками – благодаря партнерству с LexisNexis
- ▲ уникальная система индексации текстов, что дает возможность за один клик получить информационную картину вокруг отдельных компаний, рынков, персоналий
- ▲ прозрачные фиксированные цены

интерфакс МЕЖДУНАРОДНАЯ ИНФОРМАЦИОННАЯ ГРУППА «ИНТЕРФАКС»
INTERFAX

deliver

THE GLOBAL LOGISTICS MAGAZINE

Завидуют ли тому, кто всегда оказывается в нужное время в нужном месте?

- Про таких говорят: везёт!
- Он разборчив в связях. Хорошо осведомлен.
- Сосредоточен на главном, не упускает мелочей.
- Вот вам и портрет успешного бизнес-издания.
- Именно таким мы сделали журнал о глобальной логистике deliver.
- И если вы держите в руках свежий номер, считайте, что мы в знак приветствия пожали друг другу руки.

www.deliverjournal.com



федеральный журнал

Регионы России

НАЦИОНАЛЬНЫЕ ПРИОРИТЕТЫ



ОТКРЫТАЯ ТРИБУНА

www.gosRF.ru

Третий никогда не лишний! Объединяем рынок коммерческой недвижимости!

Арендатор.ру – интернет проект по коммерческой недвижимости.
ГУД – ведущее всероссийское объединение девелоперских
и управляющих компаний.

 **ARENATOR.RU**
КОММЕРЧЕСКАЯ НЕДВИЖИМОСТЬ

 **ГЛАВНАЯ**
Управляющих
и девелоперов
Коммерческой
Недвижимости

ВЫ



**ФЕДЕРАЛЬНЫЙ
ЖУРНАЛ**

С Национальная СТРАТЕГИЯ

До 2020 года и далее...

Миссия издания —
содействовать успешной реализации
«Стратегии -2020»,
национальных проектов,
региональных программ.

Журнал ориентирован на представителей
крупного и среднего бизнеса
ведущих отраслей промышленности
и органов власти субъектов.

Распространение:
точечная поименная рассылка
руководителям предприятий
и государственных структур,
участие в крупнейших
деловых мероприятиях страны
в качестве медиа-партнера.

Тираж – 10 000 экз.

Тел. (343) 257-57-50, 261-78-20

E-mail: nstrategy@ru66.ru




РУСКОМПРЕСС
ИНФОРМАЦИОННОЕ АГЕНТСТВО

Привлечение внимания общественности к реализуемым в России крупным частно-государственным проектам и формирование представления о поступательном социально-экономическом развитии России и ее промышленном потенциале.



www.rc-press.ru

Издательство
«Дороги»



Мы пишем о вас
и работаем для вас!
Наша цель –
увеличение вашей
прибыли!
Наши отношения
взаимовыгодны

**ТРАНСПОРТ
РОССИИ**

ГАЗЕТА «ТРАНСПОРТ РОССИИ»

Самая информированная, оперативная и компетентная газета транспортного комплекса России и стран СНГ. Она охватывает проблематику всех его отраслей.

«Транспорт России» – лоцман капитанов большого бизнеса!

**АВТОМОБИЛЬНЫЕ
ДОРОГИ**

ЖУРНАЛ «АВТОМОБИЛЬНЫЕ ДОРОГИ»

Старейший отраслевой журнал, издается с 1927 года

Наши преимущества:

УНИКАЛЬНОСТЬ ИНФОРМАЦИИ – Вы всегда получите оперативные комментарии специалистов дорожной отрасли

ПРАКТИЧЕСКИЕ РЕКОМЕНДАЦИИ – обзор новейшей техники и оборудования в сфере строительства автодорог

ЧИТАТЕЛЬСКАЯ АУДИТОРИЯ – ключевые регионы России и страны СНГ.

«Автомобильные дороги» – дороги, ведущие к успеху!

**НАУКА
И
ТЕХНИКА
2008**

ЖУРНАЛ «НАУКА И ТЕХНИКА В ДОРОЖНОЙ
ОТРАСЛИ»

Это уникальный сборник трудов отраслевых ученых и трибуна для научной полемики

Размещение рекламы: (495) 748-36-84, 963-22-14

E-mail: goldasn@mail.ru; vetoad@mail.ru; rustransport@mail.ru; transreklama@list.ru

НАШБИЗНЕС

National Business

журнал для руководителей нового поколения

«National Business» –

это ежемесячный деловой журнал, в котором

рассматривается теория, опыт и практика

современного управления бизнесом в России,

предназначенный для владельцев, руководителей

и топ-менеджеров российских компаний.

«ПЕРСОНА»

Рассказ об интересной и значимой в деловых кругах личности. Форма рубрики – интервью и фотография на обложке с анансом

«СОВЕТ ЭКСПЕРТОВ»

Информация специалистов и профессионалов на тему определенного бизнеса и бизнес-технологий

«СОВЕТ ДИРЕКТОРОВ»

Деловой разговор на острую тему первых лиц компаний за круглым столом

«ДЕНЬГИ»

В рубрике представлены новости и аналитика финансового рынка

«КАДРЫ»

Рекрутинговые хитрости, опыт, аналитика. Первые лица компаний и их комментарии

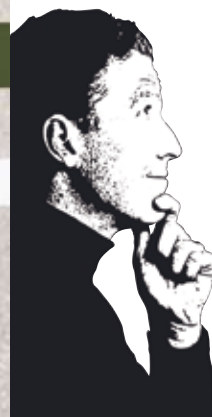
«IT»

Новости, аналитика и комментарии от специалистов рынка информационных технологий.

Распространение:

- Именная рассылка руководителям предприятий и владельцам бизнеса;
- платная подписка;
- администрация города и области;
- банки;
- бизнес – центры;
- залы ожидания бизнес-класса авиакомпании «Люфтганза»;
- VIP терминал деловой авиации «аэропорт Кольцово»;
- крупные конференции, бизнес-форумы, конгрессы.

Тираж Екатеринбург: 10 000 экз.



УралПолит.Ru

УРАЛО-СИБИРСКИЙ РЕГИОН
экспертный информационный канал

Экспертный информационный канал «УралПолит.Ru», входящий в медиахолдинг «ФедералПресс» - независимое информационно-аналитическое агентство Уральского федерального округа. С 2002 года работает на территории УрФО в формате информационно-аналитического вещания.

Зарекомендовал себя как профессиональное Интернет-издание, занявшее одно из ведущих мест в числе наиболее авторитетных и влиятельных информационных структур на медиа-рынке УрФО.

Аудитория канала:

лица, принимающие и влияющие на принятие решений в сферах: государственного управления, публичной политики, продвижения интересов крупного и среднего бизнеса, влиятельных общественных структур, лидеры общественного мнения.

Экспертный канал "УралПолит.Ru", входящий в группу "ФедералПресс" является авторитетом по своему региону и информация, размещаемая на его страницах, неизменно попадает в повестку дня политической и бизнес-элиты региона и Центра.

Посещаемость ресурса: в среднем от 15 000 до 20 000 в день

Сфера деятельности канала:

Оказание информационно-аналитических услуг государственным, общественным, политическим и коммерческим структурам, заинтересованным в повышении эффективности своей информационной политики.

Разработка, сопровождение и экспертиза медиа-проектов (включая создание и поддержку печатных и интернет медиа-проектов)

Издательская деятельность

Политический консалтинг

Рекламные и PR-кампании в регионах УрФО

Исследовательские и рейтинговые проекты в сфере бизнеса и государственного управления
Журналистские расследования и работа с общественными организациями

В течение 2008 года и начале 2009-го РИА «ФедералПресс» и Экспертный канал «УралПолит.Ru» одерживали победу в рейтинге «Медиалогии» топ-15 центральных СМИ, пишущих о главах регионов, обойдя РИА «Новости», ИТАР-ТАСС, РИА «РосБизнесКонсалтинг».

620075, г.Екатеринбург, ул.Луначарского 77, тел. (343) 379-00-33

www.uralpolit.ru



САМАЯ СОЛЬ
ТРАНСПОРТНОГО
БИЗНЕСА

Международные Форумы «СТРАТЕГИЧЕСКОЕ ПАРТНЕРСТВО 1520»

Рынок транспортных услуг: взаимодействие и партнерство

Международный железнодорожный Салон «Экспо 1520»

WWW.BUSINESSDIALOG.RU

г. Москва, ул. Старая Басманная, д.38/2, стр.3
Тел./ФАКС: +7 (495) 940-67-72, +7 (495) 262-98-15
E-MAIL: SALES@BUSINESSDIALOG.RU

На разных языках о транспорте

ДЕЛОВОЙ ЖУРНАЛ
РЖД-партнер

The RZD-PARTNER
INTERNATIONAL

The RZD-PARTNER
INTERNATIONAL CHINA

РЖД-Партнер На страницах журнала освещается широкий круг проблем функционирования транспортной отрасли в России, странах СНГ и Балтии, один из основных приоритетов – грузовые железнодорожные перевозки.

The RZD-Partner International Журнал издается на английском языке и информирует потенциальных зарубежных партнеров и клиентов о новых тенденциях и прогнозах развития транспортного сектора, публикует аналитические материалы и комментарии ключевых фигур транспортной отрасли, охватывающие весь спектр проблем, связанных с перевозочным процессом.

The RZD-Partner International China Это полноцветное издание на китайском языке, цель которого – представить объективную картину того, что предлагает транспортная система России партнерам из Азии, проанализировать потенциальные возможности укрепления сотрудничества между двумя государствами в области транспорта.



www.rzd-partner.ru

1520
СТРАТЕГИЧЕСКОЕ
ПАРТНЕРСТВО

IV Международный железнодорожный бизнес-форум
«Стратегическое Партнерство 1520»



Генеральный партнер

Международный
стратегический партнер

РЖД Российские
железные дороги

DB Mobility
Networks
Logistics

Стратегический партнер



Официальный
технологический партнер



Партнер



Партнер



Партнер



Партнер



Спонсор



Спонсор



Спонсор круглого стола



Спонсор круглого стола



Спонсор круглого стола



Спонсор Welcome Cocktail



Спонсор кофе-брейка



Генеральный медиа-партнер



Официальная газета



Официальный
информационный партнер



Информационный партнер



Информационный партнер



www.forum1520.ru

II Международный железнодорожный салон

EXPO 1520

9-12 СЕНТЯБРЯ 2009

Экспериментальное кольцо ВНИИЖТ, г. Щербинка, Московская область



НЕЛЬЗЯ ПРОПУСТИТЬ



www.expo1520.ru
www.businessdialog.ru

Тел.: +7 (495) 262 98 15, 988 18 00

E-mail: SALES@BUSINESSDIALOG.RU

Организатор



БИЗНЕС
ДИАЛОГ

Генеральный партнер

РЖД Российские
железные дороги

Генеральный спонсор



УСТ
ГРУППА

Генеральный медиа-партнер

ДЕЛОВОЙ ЖУРНАЛ
РЖД-ПАРТНЕР

Официальная газета

ГУДОК